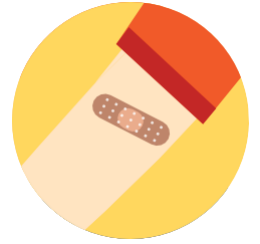


Fèy Enfòmasyon sou lagrip



Lagrip:

Yon Gid pou Paran



Influenza (konni tou sou non *flu* pwononse flou) se yon maladi respiratwa trè kontajye viris *influenza* lakòz. Maladi-a afekte nen, gòj ak poumon. *Flu* diferan de yon grip (cold), epi li atake sanzatan. Chak ane, viris *flu* lakòz milyon ka maladi, dè santenn milye sejou lopital ak dè milye oswa dizenn de milye lanmò Ozetazini.

Lagrip (*flu*) se yon danje pou timoun. CDC estime depi lanne 2010, ant 7,000 ak 26,000 timoun laj 5 an oplis te entèn lopital chak ane Ozetazini akòz *influenza*. Vaksen pou lagrip (*flu*) se yon vaksen san danje epi vaksen-an pwoteje timoun-yo de lagrip.

Kisa paran ta dwe konnen

Èske lagrip se yon maladi grav?

Maladi lagrip varye de pa grav a grav anpil, kifè swen medikal nesèsè pou tout timoun ki atrap lagrip. Timoun piti ki gen mwenske 5an ak timoun nenpòt laj e ki gen pwoblèm sante alontèm gen gwo ris konplikasyon si yo gripe. Yo ka devlope nemoni, bwonchit, sinis ak enfeksyon nan zòrèy. Kèk pwoblèm sante nou konnen sètenman ki ka fè timoun vilnerab a grip-la se las, dyabèt, twoub nan sèvo ak twoub sistèm nève.

Kijan lagrip pwopaje?

Pifò tan viris ki lakòz lagrip (*flu*) pwopaje nan ti gout ki nan lè a lè yon moun touse, etènne oswa pale. Ti gout-sa-yo kapab tonbe nan bouch oswa nen moun ki vin pre ak moun ki enfekte-a. Yon moun ka atrap lagrip (*flu*) lè li manyen yon bagay ki gen viris lagrip ladann epi apresya moun-sa mete men l nan bouch, zye, oswa nen-li.

Kisa sentòm lagrip-ye?

Kèk sentòm lagrip (*flu*) se lafyèv, tous, gòj fè mal, nen ki koule oswa bouche, doule misk, frison, maltèt, santi fatig epi kèkfwa vomisman oswa dyare (sa rive plis kay timoun pase granmoun.) Kèk moun ka gen lagrip epi yo pap janm gen lafyèv.



Pwoteje pitit-ou

Kijan m ka pwoteje pitit-mwen pou li pa gripe?

Meyè fason pou ou-menm ak pitit-ou pwoteje tèt-nou kont lagrip (*flu*) se pran vaksen kont lagrip chak ane.

- Yo rekòmande vaksen kont lagrip chak ane pou tout moun 6 mwa epi pi gran.
- Li enpòtan pou timoun piti ak timoun ki gen pwoblèm sante alontèm pran vaksen kont lagrip.
- Moun k'ap pran swen/okipe timoun (*caregivers*) siseptib gen gwo konplikasyon pou sante-yo si yo gripe; yo ta dwe pran vaksen kont lagrip (Tibebe ki gen mwenske 6 mwa andanje gen konplikasyon grav si yo gripe, men yo twò jenn pou yo pran vaksen kont *flu*.)
- Fanm ansent ta dwe pran vaksen kont lagrip kòm yon pwoteksyon pou tèt-yo ak tibebe-yo. Rechèch-yo montre vaksen kont lagrip (*flu*) pwoteje tibebe kont lagrip pandan plizyè mwa apre nesans tibebe-a.
- Viris lagrip chanje touttan se poutès a gen souvan yon mizajou nan vaksen kont lagrip. Gen rechèch ki fèt pou chache konnen ki viris ki va lakòz maladi diran pwochen sezon grip la.

Èske vaksen kont lagrip san danje?

Vaksen kont lagrip (*flu*) fabrike selon pwodiksyon ak sekirite ki strik. Pandan plizyè deseni, milyon moun te resevwa san pwoblèm vaksen kont lagrip. Efè segondè komen se yon pwèn ki doulere kote moun-nan pran piki vaksen-an, tèt-fèmal, doule misk, ak lafyèv. Efè segondè jeneralman pa grav epi disparèt poukont yo nan kèk jou. Yon vaksen kont lagrip pa lakòz maladi lagrip. CDC ak Akademi Pedyatri Ameriken rekòmande vaksen kont lagrip chak ane pou tout timoun 6 mwa epi pi gran.

Ki avantaj m ka jwenn lè m pran vaksen kont lagrip?

- **Yon vaksen kont lagrip kapab anpeche ou-menm ak pitit-ou malad.** Lè viris vaksen-an ak viris ki an sikilasyon mache, etid-yo montre vaksen kont lagrip diminye risk moun vin gripe swa yon pousantaj 50% pou ris-la.
- **Vaksen kont lagrip ka anpeche pitit-ou entèn lopital akòz *flu*.** Yon etid resan montre vaksen-an diminye ris pou timoun ki gripe ale nan swen entansif pedyatrik.

- **Vaksen kont lagrip ka anpeche pitit mouri de flu.** Yon etid ki itilize done kolekte diran sezon *flu* endike ke timoun ki gen gwo kondisyon medikal e ki pran vaksen kont lagrip, risk lanmò diminye swa yon pousantaj 50% epi timoun san okenn kondisyon medikal risk-la diminye de-tyè.
- **Vaksen kont flu ka soulaje ou anpil si ou vin malad.**
- **Si ou-menm ak pitit-ou pran vaksen kont lagrip sa va pwoteje lezòt** ki ka plis vilnerab si yo atrap maladi *flu*, tankou tibebe ak timoun piti, moun aje, ak moun ki gen pwoblèm sante alontèm.

Ki lòt fason mwen ka pwoteje pitit-mwen kont lagrip?

Anplis pran vaksen kont lagrip, ou-menm ak pitit-ou dwe pran mezi prekosyon toulejou pou anpeche jèm-yo pwopaje.

Otanke posib rete lwen moun ki malad pou anpeche ou-menm vin malad. Si ou-menm ak pitit-ou malad, otanke posib evite lezòt konsa ou pap enfekte-yo. Osi, sonje bouche bouch ak nen w lè ou touse oswa etènye, lave men ou souvan, evite mete men w nan zye-ou, nen ak bouch-ou, netwaye sifas ki kapab kontamine ak viris *flu*. Mezi prekosyon-sa-yo si ou pran yo toulejou sa va ede-ou diminye chans vin malad epi si ou malad anpeche jèm-yo enfekte lòt moun. Sepandan, yon vaksen kont *flu*, chak ane se meye fason pou anpeche maladi lagrip.

Si pitit-mwen malad

Kisa mwen ka fè si pitit-mwen malad?

Pale ak doktè-ou touswit si maladi pitit-ou trakase w.

Fè ansòt pitit-ou byen repoze-li epi bwè anpil likid. Si pitit-ou gen 5 an oswa pi gran epi li pa gen oken pwoblèm sante alontèm epi lap manifeste sentòm lagrip, gen lafyè avèk/oswa tous, al wè doktè-ou lè sa nesese.

Timoun ki gen mwenske 5 an – sitou timoun ki gen 2zan oplis – ak timoun ki gen sèten pwoblèm sante alontèm (tankou las, dyabèt ak twoub nan sèvo oswa twoub sistèm nève), gen gwo ris konplikasyon grav si yo gen lafyè avèk/oswa tous. Rele doktè-ou oswa mennen pitit-ou san pèdi tan pou yon konsiltasyon nan klinik doktè-a si pitit-la devlope sentòm lagrip (*flu*).

E si pitit-mwen sanble li malad anpil?

Menm timoun ki an bonn sante kapab malad anpil si yo gripe. Si pitit-ou gen siy ak sentòm-sa-yo ki merite atansyon w, ou ta dwe kouri mennen pitit-ou lopital nan sal emèjensi (*emergency room*):

- Siy ak sentòm ki merite atansyon w epi ki dwe fè ou kouri al lopital ak pitit-la:
- Respirasyon rapid oswa pwoblèm pou li respire
- Koulè po ble oswa gri

- Pa bwè ase likid (pa ale nan twalèt oswa pa fè pipi jan li konn fè l nòmalmann)
- Vomisman grav oswa ki pèsiste
- Pa leve oswa pa entèaji, pa kominike
- Vin tèlman ennève ke timoun-la pa vle okenn moun kenbe l
- Sentòm lagrip amelyore, men yo tounen avèk lafyè avèk/oswa tous ki pi mal
- Lafyè avèk bouton (rash)



Èske gen yon medikaman ki geri lagrip?

Wi. Medikaman antiviral (kont viris) se preskripsyon medikaman ki ka itilize pou geri maladi lagrip (*flu*). Yo ka fè maladi-a pa ret lontan sou ou epi soulaje ou, anpeche konplikasyon grav ki lakòz sejou lopital. Medikaman antiviral bay bon rezilta lè ou kòmanse pran yo nan 2 premye jou maladi-a. Yo rekòmande moun ki malad anpil (ekzanp, moun ki entène lopital) oswa moun ki gen gwo ris devlope konplikasyon grav akòz lagrip, pran medikaman antiviral pou trete grip-yo. Timoun ak fanm ansent kapab pran medikaman antiviral.

Nan konbyen tan yon moun malad kapab simaye lagrip epi lòt moun ka vin enfekte?

Moun ki gen lagrip kapab enfekte lezòt depi sou premye jou anvan yo tonbe malad jis 5 rive 7 jou apre yo malad. Moun ki malad anpil oswa jèn timoun kapab pase grip-la pou pi lontan, sitou si timoun-sa-yo gen sentòm-yo toujou.

Èske pitit-mwen ka ale lekòl, nan gadri oswa nan kan si li malad?

Non. Pitit-ou ta dwe rete lakay-li pou repoze-li epi evite pase grip-la bay lòt timoun oswa moun k'ap okipe-li.

Kilè pitit-mwen ka tounen lekòl apre li gripe?

Kenbe pitit-ou lakay-ou epi pa kite li ale lekòl, nan gadri (dekè) oswa nan kan pandan omwens yon jou swa 24è apre fyèv-la fin pase. (Timoun-nan sispann pran medikaman pou bese fyèv-la.) Yon moun gen lafyè avèk/oswa tanperati kò-li monte 100°F (37.8°C) oswa pi wo.

Pou plis enfòmasyon,
vizite sit www.cdc.gov/flu
oswa rele 800-CDC-INFO



U.S. Department of
Health and Human Services
Centers for Disease
Control and Prevention